

## HUKUKİ STATÜSÜ

Tarım İşletmeleri Genel Müdürlüğü, 233 sayılı Kanun Hükmünde Kararname (KHK) hükümlerine tabi İktisadi Devlet Teşekkülüdür. TİGEM, Hara ve İnekhaneler ile Devlet Üretme Çiftliklerinin 1984 yılında tek çatı altında birleştirilmesi ile Kamu İktisadi Kuruluşu (KİK) olarak kurulmuş, 1994 yılında ise İktisadi Devlet Teşekkülüne (İDT) dönüştürülmüştür.

Böylece imkânların, bilgi ve tecrübenin birleştirilerek hizmetin geliştirilmesi ve genişletilmesi amacıyla kurulmuş olan TİGEM, kamuda tarım ve hayvancılık konularında faaliyet gösteren işletmeleri bir çatı altında toplamış bulunmaktadır. TİGEM'i oluşturan kurumlara bir göz atacak olursak;

TİGEM; Devlet Üretme Çiftlikleri (DÜÇ) Genel Müdürlüğü ile Tarım ve Köyişleri Bakanlığına bağlı olarak faaliyet gösteren Hara ve İnekhanelerin birleştirilmesi suretiyle 11.04.1983 tarih, 60 sayılı KHK'ye tabi bir Kamu İktisadi Kuruluşu olarak 10.10.1983 tarih, 95 sayılı KHK ile kurulmuştur.

Adı geçen bu kuruluşlardan Devlet Üretme Çiftlikleri Genel Müdürlüğü 12.02.1937 tarih, 3130 sayılı Kanun'un verdiği yetkiye dayanılarak kurulan Zirai Kombinalar Kurumu ile 01.01.1938 tarih, 3308 sayılı Kanunla kurulan Devlet Ziraat İşletmeleri Kurumunun birleştirilmesi suretiyle 01.03.1950 tarihinde yürürlüğe giren 07.06.1949 tarih, 5433 sayılı Kanunla kurulmuştur.

DÜÇ' ni oluşturan kurumlardan biri olan Zirai Kombinalar Kurumu:

Çiftçilerin kendi başlarına yurt dışından mal ve hizmet getirme güçlüğü ortadan kaldırmak amacıyla yurt dışından zirai alet, makine ve vasıtaları ile zirai mücadelede kullanılacak ilaçları satın alarak, çiftçinin tarım faaliyetlerine yardım etmek üzere göreve başlamıştır.

Ancak; daha sonra İkinci Dünya Savaşının başlaması üzerine 26.01.1940 tarihinde yürürlüğe giren 3780 sayılı Milli Koruma Kanunu Hükümlerinden faydalanılarak, ordunun yiyecek ihtiyacını karşılamak amacıyla, Türkiye'nin farklı bölgelerinde boş ve verimsiz araziler üzerinde 13 adet çiftlik kurulmuştur. Bu çiftlikler Merkez Atölyesi ile birleştirilerek Devlet Üretme Çiftlikleri Genel Müdürlüğü kuruluncaya kadar faaliyetlerini Zirai Kombinalar İdaresi içinde yürütmüştür.

Devlet Zirai İşletmeleri Kurumu ise 01.01.1938 tarih, 3308 sayılı Kanun'la kurulmuştur. (Önceleri Ankara'da Gazi Orman, Silifke'de Tekir, Yalova'da Baltacı, Tarsus'ta Piloğlu, Dört Yol'da Karabasamak çiftliklerinden oluşmaktayken, daha sonra Yerköy'de Midiliçoğlu, Kırklareli'nde Türkgeldi, Muğla'da Dalaman, ve Hatay Çiftlikleri, Rize Çay Fabrikası, Nevşehir Şarap Fabrikası ve Dört Yol Turunçgiller Bahçesi dahil edilmiştir. Bu kuruluşlardan Türkgeldi, Dalaman, Hatay ve Turunçgiller İşletmeleri DÜÇ Genel Müdürlüğüne intikal etmiş, Gazi Orman Çiftliği 24.03.1950 tarih, 5659 sayılı Kanunla "Atatürk Orman Çiftliği" adıyla yeni bir statüye kavuşturulmuştur.)

Çiftlikler ve Merkez Atölyesinden oluşan Devlet Üretme Çiftliklerine daha sonra Gökçeada, Tahirova işletmeleri ile Adana ve Manisa'daki tohum hazırlama işletmeleri de dahil edilmiştir.

TİGEM'i meydana getiren kuruluşlardan olan bir diğeri, İnekhane ve Haraların kuruluşu ise Osmanlı Devleti'nin kuruluş yıllarına kadar inmektedir. Bu devrelerde ordunun ihtiyacı olan atlarla, sarayın ihtiyacı olan et, süt ve yapağı gibi ihtiyaçları üretmek üzere yaklaşık 3-4 milyon dekar arazi üzerinde Çiftlikat-ı Hümayunlar kurulmuştur. Bunlardan en önemlileri Karacabey ve

Çifteler haralarıdır. Daha sonraları, imparatorluk sınırları küçüldükçe sınır dışında kalan bölgelerdeki insanlardan göç ederek gelenler buralara yerleştirilmiş, buraların alanları 450 bin dekara kadar düşmüştür.

1926 yılında çıkartılan 876 sayılı Kanun'la, Karacabey ve Çifteler Haraları Ziraat Vekaletine bağlanmıştır.

1926 yılında çıkartılan 904 sayılı İslah-ı Hayvanat Kanunu ve 1937 yılında çıkartılan 3203 sayılı Ziraat Vekaleti Vazife ve Teşkilat Kanunu ile hayvanların ıslahı görevi Veteriner İşleri Genel Müdürlüğüne verilmiş, bu amaçla damızlıkların yetiştirilip seleksiyonlarının yapılarak yetiştiricilere intikallerinin sağlanması ve her türlü araştırmaların yapılması için aygır ve boğa depoları, koç depoları ile hara ve inekhanelerin kurulması ön görülmüştür.

1930 yılında Malatya'da Sultansuyu, 1934 yılında Çukurova ve Konya, 1949 yılında Samsun'da Karaköy, 1950 yılında Van'da Altındere haraları ile 1936 yılında Kars'da Göle, 1942 yılında Tokat'ta Kazova, 1943 yılında Antalya'da Boztepe, 1944 yılında Tekirdağ'da İnanlı, 1951 yılında Çanakkale'de Kumkale, 1955 yılında Kahramanmaraş, 1956 yılında Sivas'ta Hafik, 1961 yılında Sakarya'da Karasu inekhaneleri kurulmuştur.

1983 yılında Tarım İşletmeleri Genel Müdürlüğü'nün kurulmasıyla tüm bu işletmeler TİGEM bünyesinde toplanmıştır. TİGEM; İmkanların, bilgi ve tecrübe birikiminin birleştirilerek hizmetlerin, genişletilmesi amacıyla teşekkül ettirilmiş bir kuruluştur. İlk defa tarım ve hayvancılık konularında çalışan özellikle tohumluk ve damızlık konusunda faaliyet gösteren işletmelerin bir çatı altında toplandığı bir kurumdur.

TİGEM'in kullanmış olduğu kültür altı arazisi, Türkiye de kullanılan kültür altı arazinin %1,14 ne tekabül etmektedir. Ayrıca TİGEM, gelişmiş ülkelerde kullanılmakta olan alet makine ve ekipmanları ile hayvancılık ve bitkisel üretim gibi konularda kurulmuş değişik amaçlı birçok tesis ve varlıklara sahiptir.

TİGEM, Ana Statü'sünde belirtildiği üzere Türkiye'nin bitkisel ve hayvansal üretimini 2 artırmak, çeşitlendirmek, ürün kalitesini iyileştirmek amacıyla, yetiştirmiş olduğu damızlık hayvan, tohumluk, fidan, fide gibi girdileri yetiştiricilere intikal ettirmek, tarım teknolojisi, girdi kullanımı ve ıslahı konularında öncülük ve öğreticilik yapmakla yükümlüdür. Taşımış olduğu bu sorumluluk içinde TİGEM kurulduğu ilk yıllarda başta hububat tohumluğu olmak üzere, endüstri bitkileri, çayır mer'a ve yem bitkileri, sebze tohumluğu, fide fidan üretiminde çok büyük hizmetler vermiştir.

Damızlık hayvan üretiminde ise sığırcılık, koyunculuk ve civciv üretiminde elde edilen gelişmeler Türkiye'nin küçük ve büyük baş hayvancılığının gelişmesine önemli katkılar sağlamıştır. Son yıllarda özel sektör kuruluşları bitkisel üretim alanında, endüstri bitkileri ve sebze tohumluğu ile fidan üretiminde ve tavukçuluk alanında çok önemli gelişmeler elde etmiş olup, TİGEM'in önüne geçmişlerdir. Ancak hububat tohumluğu, büyük ve küçük baş damızlık üretiminde ve dağıtımında TİGEM'in etkinliği devam etmektedir. Bütün bunların yanında ülkenin değişik bölgelerinde bulunan işletmelerinde üretilen tohumluk ve damızlıklar bölgelerin çevreyle ilgili şartlarına uygunluk sağladığından ithal tohumluk ve damızlıklara göre daha iyi sonuçlar vermektedirler

TİGEM'in 09.04.2000 tarihli ve 24015 sayılı Resmi Gazete'de yayımlanarak yürürlüğe giren Ana Statüsündeki kuruluş amacı, tarım ve tarıma dayalı sanayinin ihtiyacı olan her türlü mal ve hizmetleri üretmek olarak tanımlanmış olup, TİGEM' in Ana Statüsündeki faaliyet konuları ise kısa başlıklar altında aşağıda maddeler halinde belirtildiği gibidir;

a) Ülkenin bitkisel ve hayvansal üretimini artırmak, çeşitlendirmek ve ürün kalitesini iyileştirmek amacıyla yetiştirdiği tohumluk, fidan, fide ve benzeri mallar ile ürettiği damızlık hayvan ve spermaları yetiştiricilere intikal ettirmek,

b) İşletmelerde elde edilecek hayvansal ve bitkisel ürünlerle birlikte çiftçilerden alacağı ürünleri kıymetlendirmek için tesisler kurmak, kurdurmak, kurulanlara iştirak etmek,

c) Bitkisel ve hayvansal üretim, yetiştirme, ıslah konularında araştırmalar yapmak, yaptırmak ve gerektiğinde diğer ıslah ve araştırma kuruluşları ile işbirliği yapmak,

- d) Ürettiği her türlü ürün ve hizmet konuları ile ilgili olarak çevre çiftçisi ve çiftçi örgütleri ile üretim ve tanıtım amaçlı işbirliğine girmek,
- e) Amaç ve faaliyetlerini gerçekleştirmek için ihtiyaç duyduğu her türlü mal ve hizmeti yurtiçi ve yurtdışından temin etmek,
- f) Yurtiçi ve yurtdışındaki kişi ve kuruluşlarla işbirliği yaparak her türlü mal ve hizmeti temin etmek, bunları pazara hazırlayarak iç ve dış pazarlarda değerlendirmek,
- g) Üretim ve işletme faaliyetlerinde bulunmak ve tesisleri kurmak üzere özel ve tüzel kişilerden yer kiralamak, kiraya vermek,
- h) İşletme ünitelerinde zaman içinde fonksiyonunu yitirmiş kümes, ahır, depo, sundurma ve benzeri binaların yıpranmaya terk edilmemesi ve ekonomiye kazandırılması için, işletme bütünlüğüne zarar vermemek kaydıyla özel veya tüzel kişilere kiraya vermek,
- i) Faaliyet konuları ile ilgili üretim ve işletme tesisleri kurmak üzere yurtiçi ve yurtdışı özel ve tüzel kişi ve firmalarla işbirliği yapmak, ortaklık kurmak ve faaliyete geçmesini sağlamak,
- j) Yurtiçi ve yurtdışı firmalarla patent, lisans, teknik beceri ve benzeri anlaşmalar yapmak, bilgi ve teknolojiyi mer'i mevzuata göre satmak ve satın almak,
- k) İşletme yönetimi, proje araştırma, fizibilite ve benzeri mühendislik hizmetlerini yapmak ve yaptırmak,
- l) Çalışma konuları ile ilgili beceri kazandırma seminerleri ve kursları düzenlemek veya düzenletmek.

Bu sebeple tarımsal üretimin sağlıklı bir biçimde artırılabilmesi için üreticilere ithal tohumluk ve damızlık yerine, TİGEM'in üretmiş olduğu damızlık ve tohumlukların kullanılması gerekli olup, hububat tohumluğu ve damızlık temini konusunda alternatif çözümler bulunmadığı sürece, TİGEM'in bu konuda üstlenmiş olduğu görevin önemi de devam edecektir.

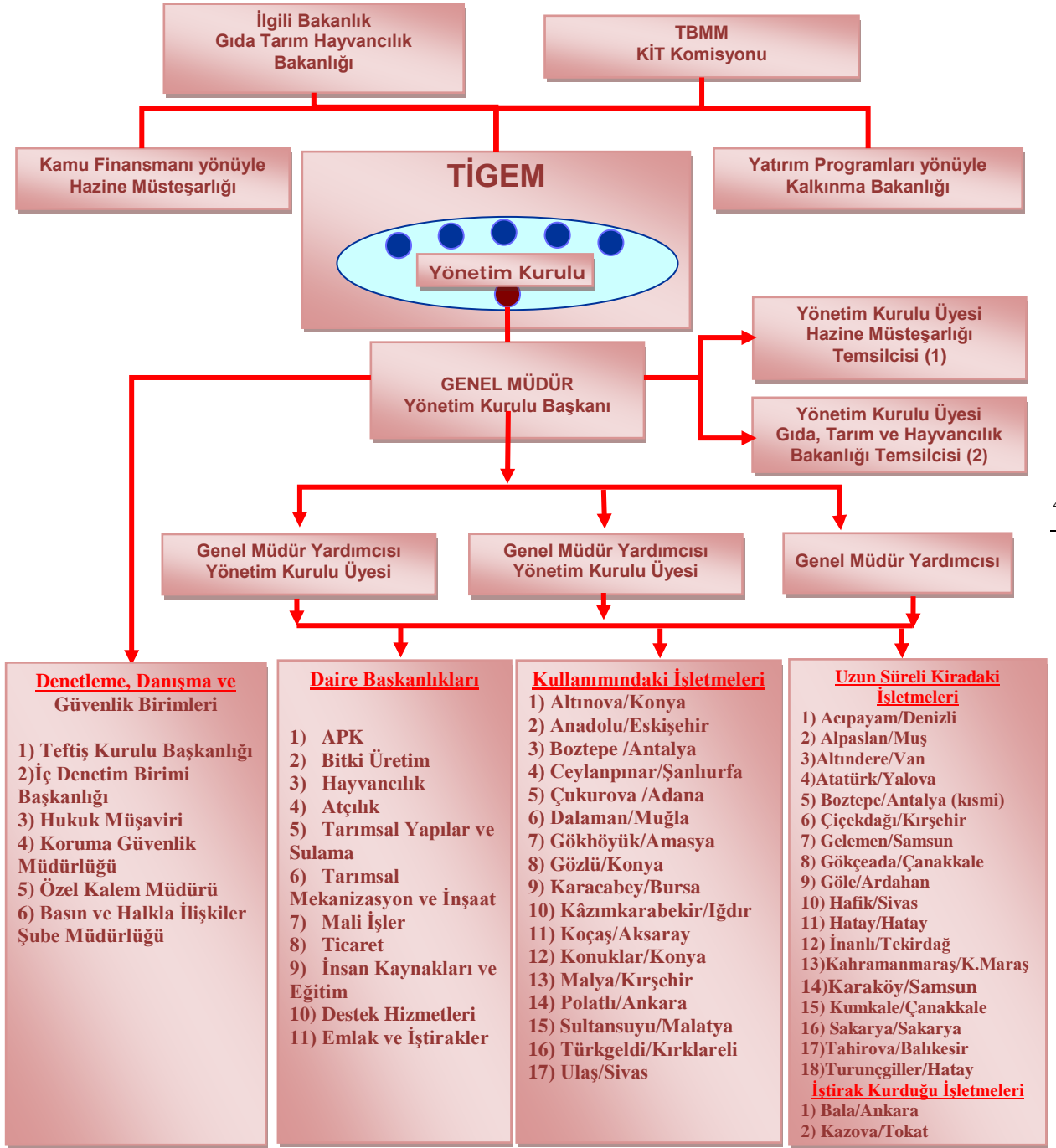
#### TİGEM'in TEŞKİLAT YAPISI:

TİGEM'in merkez teşkilatını Genel Müdürlük ve taşra teşkilatını ise işletme müdürlükleri oluşturmaktadır. Kuruluşun organları TİGEM Ana Statüsünde, Yönetim Kurulu ve Genel Müdürlük olarak belirlenmiştir. 233 sayılı KHK'nın 5'inci maddesine göre; TİGEM'in en üst seviyede yetkili ve sorumlu karar organı Yönetim Kuruludur. Yönetim kurulu bir başkan ve beş üyeden oluşmaktadır. Yönetim kurulunun başkanı Genel Müdürdür ve ilgili Bakanın teklifi üzerine ortak karar ile atanır. Yönetim Kurulu üyelerinden ikisi ilgili Bakanın, birisi Hazine Müsteşarlığı'nın bağlı olduğu Bakanın, ikisi ise Genel Müdür Yardımcıları arasından ilgili Bakanın teklifi üzerine ortak karar ile atanmaktadır.

TİGEM'in yetkili ve sorumlu yürütme organı Genel Müdürlüktür. Genel Müdürlük; Genel Müdür ve 3 Genel Müdür Yardımcısı ve bağlı alt birimlerden oluşmaktadır.

Merkez teşkilâtı, Teftiş Kurulu Başkanlığı, Hukuk Müşavirliği, İç Denetim Birimi Başkanlığı, ve Koruma Güvenlik Müdürlüğünün yanında TİGEM'in faaliyetlerini yürütmek üzere kurulan 11 Daire Başkanlığı ve 37 şube müdürlüğü, taşra teşkilâtı ise Türkiye'nin değişik bölgelerine dağılmış kendisi tarafından işletilen 17, biri kısmi olmak üzere kiraya verilen 18 ve iştirake açılan 2 işletmeden oluşmaktadır.

### TİGEM'in ORGANİZASYON ŞEMASI:



### TEFTİŞ KURULU BAŞKANLIĞI:

Genel Müdürün emri ve onayı üzerine, TİGEM'in merkez ve işletmelerinin her türlü işlerini, işlemlerini ve hesaplarını teftiş ve tetkik etmek, gerekenler hakkında soruşturma yapmak, programlar dışında istenecek inceleme ve araştırmalarda bulunmak, Genel Müdürlük Makamınca

verilen teftiş hizmetleri ile ilgili diğer işleri yapmak Teftiş Kurulu Başkanlığının başlıca görevleridir.

### HUKUK MÜŞAVİRLİĞİ:

TİGEM'in danışma birimi olan Hukuk Müşavirliği Genel Müdürlüğün görev yetki ve sorumluluk yönergelerinin kendisine yüklediği görevleri ifa etmektedir.

### DAİRE BAŞKANLIKLARI FAALİYETLERİ:

**ARAŞTIRMA PLANLAMA ve KOORDİNASYON DAİRESİ BAŞKANLIĞI(APK);**  
Kalkınma planı ve yıllık programlara alınması önerilen yatırım isteklerini inceleyerek yıllık yatırım tekliflerini hazırlamak ve uygulanmasını sağlamak, TİGEM'in yıllık iş programlarını hazırlamak, TİGEM'in çalışma konularına giren her türlü istatistikî verileri toplamak, işletme plân ve programlarının uygulamadaki sorunlarını teknik, ekonomik ve mali yönden incelemek, işletme faaliyetlerinin başarılı ve başarısız yönlerini tespit etmek, ülke içi kurum ve kuruluşlarla ülkeler arası işbirliği ve koordinasyonu sağlamak, kuruluşun mevzuat çalışmalarını yürütmek, bitkisel ve hayvansal üretim, yetiştirme, sulama, ıslah ve mekanizasyon konularında verimlilik ve kaliteye etkisi olacak araştırma ve geliştirme faaliyetlerini yürütmek, araştırma sonuçlarından başarılı olan çalışmaların uygulamaya konulmasını sağlamak Araştırma Planlama ve Koordinasyon (APK) Daire Başkanlığının başlıca görevleri arasında yer almaktadır.

TİGEM AR-GE Çalışmalarına Bakıldığında;

2002 yılından beri devam eden çalışmaların sonucunda ALTINOVA-2000(Kışlık Fiğ), CEYLAN (Tüylü Fiğ) ve GÖZLÜ-1 Kışlık Yonca olmak üzere üç çeşit tescil edilerek tohum <sup>5</sup>\_\_\_\_\_ üretimi programlanmıştır.

23 Adet Ekmeklik Buğday, 1'er adet Kırmızı Mercimek, Yeşil Mercimek ve Kışlık Fiğ ile 2016 Yılında 6 adet Kışlık Korunga çeşit adayları denemelerine alınmıştır.

Üretim İzni Denemelerine Alınan Çeşitler.

Yurtdışından İthal edilen Çeşitler.

Elit Tohum Üretimi.

Çeşit Verim ve Adaptasyon Çalışmaları.

Üniversite ve Kamu Araştırma Kuruluşları ile Ortak Yürütülen Projeler olarak sıralanabilir.

### **BİTKİ ÜRETİM DAİRE BAŞKANLIĞI FAALİYETLERİ**

TİGEM'in tarla bitkileri, bahçe bitkileri, tohum hazırlama ve sözleşmeli üretim faaliyetleriyle ilgili üretim programını yapmak, üretimin verimli bir şekilde sonuçlandırılması için gerekli tedbirleri almak ve işletmeler arasında koordinasyonu sağlamak, stoktaki ürünün muhafazası ve kalitesinin kontrolünü sağlamak, ürünlerin en iyi şekilde değerlendirilmesi konusunda diğer birimlerle koordinasyon sağlamak, üretim ile ilgili ihtiyaç duyulan araç, gereç ve malzemelerin zamanında bulundurulması için temin planı yapmak, Bitki Üretim Daire Başkanlığının başlıca görevleri arasında yer almaktadır.

Bitkisel Üretim Daire Başkanlığının İşletmelerdeki Bitki Ekim Desenine Bakıldığında;  
Temel ürün olarak ekimler ağırlıklı;

## 1 – Hububat :

a) Buğday ekimleri; Altınova, Anadolu, Boztepe, Ceylanpınar, Çukurova, Dalaman, Gökhöyük, Gözlu, Karacabey, Koçaş, Konuklar, Malya, Polatlı, Sultansuyu, Türkgeldi, Ulaş Tarım İşletmelerinde ana bitkisel ürünü olup, 2015 yılında toplam 920.134 dekar alanda ekim yapılarak 347.100 Ton buğday istihsal edilerek dekardan 377 kg verim alınmıştır.

Ekilişlerin %6'sı makarnalık, %24'ü ekmeklik olmak üzere 30 çeşit buğday ekilişi yapılmıştır. Bu ekilişlerin %62'sini Ceylanpınar, %29'unu Altınova, Polatlı, Gözlu ve Malya İşletmeleri, %9'unu ise diğer 11 işletme oluşturmaktadır.

b) Arpa, ekimleri; Ceylanpınar, Gözlu, Koçaş, Konuklar, Malya, Sultansuyu, Ulaş Tarım İşletmelerinde 2015 yılında toplam 85.933 dekar alanda ekim yapılarak 27.299 ton arpa istihsal edilerek dekardan 318 kg verim alınmıştır.

c) Triticale; Ulaş Tarım İşletmesinin 6.677 dekarında ekim yapılarak 2.501 ton üretim yapılmış, dekardan 375kg verim alınmıştır.

d) Yulaf; Ceylanpınar Tarım İşletmesinde 4.196 kg alanda ekim yapılarak 1.430 ton verim alınarak dekardan 340,8 kg verim alınmıştır.

## 2 – Endüstri Bitkileri Üretimi

### a) Dane Mısır;

Ceylanpınar, Çukurova, Dalaman, Gökhöyük ve Karacabey Tarım İşletmelerinde 2015 yılın da hububat alanlarında münavebe bitkisi olarak 154.094 dekar alanda yemlik dane mısır 1.947 dekar alanda ise Özel ve Kamu Sektörü Tohumculuk firmaları ile tohum üretimi yapmak maksadıyla toplam 156.041 dekar sulu tarım alanlarında dane mısır ekilişi yapılmıştır.

Ceylanpınar Tarım İşletmesinde 60.269 dekar alanda 1. Ürün dane mısır ekilmiş olup, 6 dekardan 832,4 kg verim alınmıştır. 2.nci ürün olarak 85.916 dekar alanda ekim yapılarak dekardan 835kg verim alınmıştır.

Çukurova Tarım İşletmesinde 2015 yılında 1.154 dekar alanda 1.nci ürün olarak ekim yapılarak dekardan 1.304 kg mahsul alınmıştır.

Dalaman Tarım İşletmesinde 2015 yılında 1.nci ürün dane mısır olarak 950 dekar alanda ekim yapılmış 892,5 ton mahsul alınarak dekardan 1.050kg verim alınmıştır.

Gökhöyük Tarım İşletmesinde 2015 yılın da 1.365 dekar alanda dane mısır ekilişinden 1.339,5 ton mahsul alınarak dekardan 981,3 kg verim alınmıştır.

Karacabey Tarım İşletmesinde 2015 yılın da kamu ve özel sektör tohumculuk firmalarıyla tohum üretimi amacıyla 1.947 dekar sulu alanda ortak ve çeşit lisansı anlaşması çerçevesinde üretim yapılmış 558,7 ton ürün alınarak dekardan 287 kg ton tohumluk verimi alınmıştır.

### b) Ayçiçeği Yağlık;

TİGEM'e ait altı işletmede münavebe maksadıyla 2015 yılında 96.971 dekar yağlık Ayçiçeği ekimi yapılmış, 21.857 ton üretim yapılarak dekardan 225,5kg verim alınmıştır.

### c) Soya Üretimi;

Bir münavebe bitkisi olarak Ceylanpınar, Boztepe ve Çukurova Tarım İşletmelerinde ekim yapılmakta olup, çiftçilerden yeteri kadar tohumluk talebi gelmediğinden ekim sınırlı tutulmuştur. Bu maksatla 320 dekarda tohumluk, 2.056 dekarda da mahsul olarak ekim yapılmıştır. Yapılan ekilişlerden 381,8 ton mahsul elde edilerek dekardan 160,7 kg verim alınmıştır.

### d) Yemlik Dane Baklagil (Mercimek, Nohut);

TİGEM'e bağlı faaliyet gösteren ve polikültür tarım uygulamasının olduğu işletmelerde; çiftçinin tohumluk ihtiyacının karşılanması, toprağın azot bakımından zenginleştirilmesi,

münavebeden azami faydanın sağlanması ve nadas alanlarının daraltılması gibi amaçlarla başta mercimek ve nohut olmak üzere yemeklik dane baklagillerin üretimleri yapılmaktadır.

**e)Mercimek;**

Ceylanpınar İşletmesinde tohumluk amaçlı üretimi yapılan buğday alanlarının münavebeye girmesi ve toprağın fiziksel yapısının iyileştirilmesi amacıyla geniş alanlarda kırmızı mercimek ekimi yapılmaktadır. 2014-2015 sezonu için 2014 güz döneminde 48.689 dekar sulu tarım arazisinde ekimi yapılan kırmızı mercimekten 6.631 ton üretim ve dekara verim 136,2 kg olarak gerçekleşmiştir.

**f)Nohut;**

2015 yılında Ulaş ve Gökhöyük Tarım İşletmelerinde nohut ekim alanı 2.853 dekar olup, bunun 1.095 dekarı tohumluk, 1.758 dekarı ise mahsul amaçlıdır. Bu ekilişlerden toplam 239,6 ton ürün alınmış ve verim 84 kg/dekar olarak gerçekleşmiştir.

**g)Kanola;**

Sahil bölge işletmelerinde güzlük olarak ekimi yapılan ve iyi bir münavebe bitkisi olan Kanola, 2015 yılında Çukurova Tarım İşletmesi Müdürlüğünde mahsul amaçlı olarak 781 dekar, Karacabey İşletmesinde sözleşmeli olarak 203 dekar olmak üzere toplam 984 dekar alanda ekimim gerçekleştirilmiştir. Mahsul amaçlı ekimden 83,8 ton, tohumluk amaçlı ekimden 33,2 ton olmak üzere toplam 117 ton üretim gerçekleştirilmiş olup, ortalama verim 119,0 kg/dekar olarak gerçekleşmiştir.

**2 – Yem Bitkileri Üretimi:**

**Silaj Üretimi;**

İşletmelerde sürdürülen damızlık hayvan yetiştiriciliği faaliyetleri için ihtiyaç duyulan ve kaba yem içerisinde önemli bir yeri olan silajın tamamı işletme üretimlerinden karşılanmaktadır. ———

**a)Yonca Üretimi;**

Hayvan yetiştiriciliğinin en önemli girdilerinden olan kaba yemler içerisinde yoncanın özel bir yeri vardır. Kaba yemler içerisinde protein ve diğer besin elementleri yönüyle birinci sırada yer alan yonca, özellikle sığır yetiştiriciliğinin en önemli besin kaynağını oluşturmaktadır. Bu kapsamda damızlık sığır yetiştiriciliği yapılan işletmelerde ihtiyacı karşılamak üzere 2015 yılında 31.151 dekar sulu tarım arazisinden 37.075 ton kuru ot üretimi yapılmış ve verimi 1.190 kg/da olarak gerçekleşmiştir.

Ülkemiz hayvancılık sektörünün temel girdisini teşkil eden ve üreticilerimizin kaba yem üretimi amacıyla ihtiyaç duyulan sertifikalı yonca tohumunun önemli bir kısmının üretilmesi amacıyla 2015 yılında 9.985 dekar araziden 247 ton yonca tohumluğu üretilmiştir.

**b)Fiğ Üretimi:**

Önemli bir kaba yem kaynağı olan fiğın, kuru ve sulu tarım alanlarında münavebe bitkisi olarak ekimi yapılabilir. 2015 yılında 57.058 dekar araziden 28.163 ton kuru ot ve 1.870 ton hasıl elde edilmiştir.

Sertifikalı tohum üretimi amacıyla sahil işletmelerinde 8061 dekar adi fiğ, Orta Anadolu işletmelerinde 14.628 dekar Macar fiğ olmak üzere toplam 22.689 dekar araziden 1.813 ton tohum üretimi yapılmıştır.

**c)Korunga Üretimi;**

Korunga kuru ot üretimi sulu tarım arazisi yetersiz olan ve az yağış alan Altınova, Gözlü, Polatlı, Malya Sultansuyu ve Ulaş işletmelerinde yapılmaktadır. 2015 yılında 7.457 dekar araziden 4.455 ton kuru ot üretimi elde edilmiş ve verimi 597,4 kg/da olarak gerçekleşmiştir.

Sertifikalı tohum üretimi amacıyla 2015 yılında 11.459 dekar araziden 573 ton tohum üretimi gerçekleştirilmiştir.

### 3)Bahçe Kùltürleri Üretimi:

TİGEM'e baēlı işletmelerin ekolojisi uygun bölgelerinde, toprak şartlarına baēlı olarak zeytin, narenciye, antepfıstığı, üzüm, çeşitli sebzeler, başta badem olmak üzere muhtelif fidan ve süs bitkileri üretimi yapılmaktadır.

Ceylanpınar İşletmesinde antepfıstığı, Dalaman ve Boztepe İşletmelerinde narenciye, Sultansuyu İşletmesinde kayısı üretimi yapılmaktadır. Gökhöyük, Karacabey İşletmelerinde elma, armut, şeftali, vişne, kiraz, nar ve zeytin gibi meyvelerin küçük ölçekte üretimleri yapılmaktadır.

Ceylanpınar İşletmesinde aşılı-tüplü antepfıstığı ve badem fidanı ve çoēürü, Karacabey İşletmesinde aşılı-tüplü badem fidanı ve çoēürü, Boztepe İşletmesinde virüsten ari narenciye fidanı üretimi yapılmaktadır.

### **HAYVANCILIK İŞLERİ DAİRESİ BAŞKANLIēI FAALİYETLERİ**

TİGEM'in hayvan yetiştiriciliēi faaliyetleri ile ilgili ıslah, bakım, besleme ve saēlık gibi konularda gerekli esasları tespit etmek, uygulanmasını saēlamak ve gerekli tedbirleri almak, hayvanların ana kadrolarını tespit etmek ve bu kadroların devamlılıēını saēlayıcı tedbirleri almak, sperma üretimi, muhafaza ve deēerlendirilmesini saēlamak, hayvancılıēın ihtiyacı olan yemlerin üretimi ve temini ile damızlık dıőı hayvanlar ile hayvansal ürünlerin satıő ve diēer yollardan deēerlendirilmesi konularında diēer birimlerle koordinasyonu saēlamak Hayvancılık İşleri Dairesi Başkanlıēının başlıca görevleri arasında yer almaktadır.

Hayvanacılık Daire başkanlıēı, mevcut 17 işletmede başta Ceylanpınar işletme müdürlüēü olmak üzere diēer bazı işletmelerde Sıēır, Koyun, Keēi, Çoban Köpeēi, Ceylan 8 yetiştiriciliēi yapmaktadır. İşletmeler bazında 2015 yıl sonu damızlık hayvan sayıları ve verimlerine bakıldığında;

Damızlık İnek –Ana:13.709( S.Alaca:12.739 baş, Esmer:7.822 baş, Simental: 7.986 baş, Jersey: 697 baş, Limuzin: 176 baş olmak üzere toplam 29.420 baş sıēır mevcut olup, saēmallardan yapılan saēımlardan 73.410 ton süt elde edilmiştir.)

Koyun; Farklı işletmelerde sekiz ayrı ırktan koyun ile çalışılmakta olup, en kalabalık ırk olarak 76.409 başla İvesi, 28.214 başla Akkaraman, 2.399 başla Kıvırcık, 1.766 başla Bafra, 4.342 başla Malya, 3.549 başla Merinos, 1.677 başla Türkgeldi ırkı olarak toplam 159.811 baş koyun mevcuttur. Yapılan saēım sonucunda toplam 3.091 ton koyun sütü elde edilelerek başa 91,77 kg/baş koyun sütü istihsal edilmiştir.

Keēicilik: sadece Ceylanpınar TİM de yetiştirilen bin başın üzerinde Halep Keēisi yetiştirilmektedir.

### **ATÇILIK DAİRE BAŞKANLIēI FAALİYETLERİ**

TİGEM'in atçılık faaliyetleri ile ilgili bakım, besleme ve saēlık konularındaki esasları belirlemek, planlamaları yapmak, satıőı yapılacak tayları tespit etmek, satılan atların yarış performanslarını takip etmek, damızlık üretimi için ihtiyaç duyulan aygır ve kısraak alımlarını planlamak Atçılık Daire Başkanlıēının başlıca görevleri arasında yer alır.

TİGEM, dünyadaki önemli safkan Arap atı yetiştiriciliēi ve ıslahı yapılan merkezlerdendir. Yıllardan beri yaptıēı ıslah çalışmaları ile koőu performansı yüksek taylar elde etmiş ve safkan Arap atı yetiştiriciliēinde önemli bir konuma sahip olmuştur. TİGEM' de bu faaliyetin devam etmesi, safkan Arap atının ölkemizde safiyetinin korunması ve genetik iyileştirmenin saēlanması açısından önemlidir. Bu açıdan TİGEM, ölkemizdeki safkan Arap atı yetiştiriciliēinin teminatı konumundadır.



TİGEM, Arap atı yetiştiriciliğinin lokomotifini olarak görev yapmakta olup, üç işletmede 141 baş aygır, 191 baş kısrakla üretim yapmaktadır

### **TARIMSAL YAPILAR VE SULAMA DAİRE BAŞKANLIĞI FAALİYETLERİ**

Yurtiçinde ve yurtdışında gelişen teknolojiyi takip ve tetkik ederek, TİGEM işletmelerinde toprak ve su kaynaklarının geliştirilmesi ve kullanılması ile ilgili yatırımların projeli yatırım programına alınmasını ve uygulanmasını, sulama tesislerinin ekonomik ve düzenli olarak kullanılmasını sağlamak, toprak ve su kaynakları ile ilgili etütleri yaptırmak, işletmelerdeki sulanan ve sulanabilir arazi miktarını belirlemek ve sulu koşullardaki ekilişlerin sulama modülüne göre sulanmasını sağlamak, Tarımsal Yapılar ve Sulama Daire Başkanlığının başlıca görevleri arasında yer alır.

### **TARIMSAL MEKANİZASYON VE İNŞAAT DAİRE BAŞKANLIĞI FAALİYETLERİ**

Yurtiçinde ve yurtdışında gelişen teknolojiyi takip ve tetkik ederek, TİGEM işletmelerinde mekanizasyon ve tarımsal tesis ile ilgili yatırımların projeli yatırım programına alınmasını sağlamak, tesis, makine ve ekipmanlarının tarım tekniğine uygun, ekonomik ve verimli bir şekilde kullanımını sağlamak, işletmeler arasında gerekli makine ve alet tahsislerini düzenlemek, üretim maliyetlerini azaltmak ve rasyonel çalışmayı sağlamak için ihtiyaç duyulan tesis ve makineleri temin etmek, işletmelerdeki mevcut bina ve tesislerin düzenli bakım ve onarımlarının yapılması için gerekli işlemleri yürütmek Tarımsal Mekanizasyon ve İnşaat Daire Başkanlığının başlıca görevleri arasında yer alır.

### **EMLAK VE İŞTİRAKLER DAİRE BAŞKANLIĞI FAALİYETLERİ**

TİGEM'in emlak, iştirakler ve kiralamarlarla ilgili faaliyetlerini mevzuata ve teşekkül amaçlarına uygun olarak kârlılık ve verimlilik ilkeleri doğrultusunda yürütmek, Emlak ve İştirakler Daire Başkanlığının başlıca görevleri arasında yer alır.

TİGEM, faaliyetlerini sürdürdüğü süreç içerisinde İktisadi Devlet Teşekkülü olmanın gereklerine uygun olarak kârlılık ve verimlilik ilkeleri doğrultusunda çalışarak daha fazla yatırım kaynağı oluşturmak ihtiyacı hissetmiştir. 2003-2015 yıllarında yapılan kapsamlı çalışmalar sonucunda biri kısmi ikisi iştirak olmak üzere toplam 329.770,4 dekar arazi varlığı olan ikisi iştirak kurularak biri kısmen olmak üzere toplam 20 işletme özel sektör firmalarına uzun süreli (30 yıl) kiraya verilmiştir.

### **İNSAN KAYNAKLARI VE EĞİTİM DAİRE BAŞKANLIĞI FAALİYETLERİ:**

İnsan Kaynakları ve Eğitim Daire Başkanlığı, Genel Müdürlük personelinin tayin, terfi, özlük, emeklilik, eğitim, işçi ve işveren sendika ilişkileri gibi faaliyetlerini yürütmektedir.

### **TİCARET DAİRE BAŞKANLIĞI FAALİYETLERİ**

TİGEM üretimi her türlü damızlık, tohumluk, fide ve fidanın fiyatının tespitini yapmak, dağıtıcı kuruluşlar ile damızlık, tohumluk, fide ve fidan dağıtımını konusunda düzenlenecek protokolü imzalamak ve takip etmek, stok planlamasını yapmak, yurtiçi ve yurtdışı piyasa fiyatlarını ve miktar hareketlerini izleyerek değerlendirmek, mamul ve mahsullerin pazarlama ve satış işlemlerini yürütmek, Kuruluşun üretim faaliyet ve yatırımları için ihtiyaç duyulan her türlü mal ve hizmetlerin, yurtiçi ve yurtdışından plan ve programa göre alımını yapmak Ticaret Daire Başkanlığının başlıca görevleri arasında yer alır.

## **DESTEK HİZMETLERİ DAİRE BAŞKANLIĞI FAALİYETLERİ**

TİGEM'in sosyal hizmetler, yayın, tanıtım, bilgi işlem ve sivil savunma faaliyetlerini yürütmek, web sayfasında güncellenme ve yeni veri girişlerini yapmak, personelin sosyal ihtiyaçlarını ve çalışma ortamlarını iyileştirerek çalışanların moral gücünü yüksek tutmak, protokol hizmetlerini tertip, tanzim ve takip etmek, basımı yapılacak veya satın alınacak kitap, dergi, broşür, afiş vb. basılı yayınlarla film ve sinevizyon gibi görsel materyallerin basımı, hazırlanması veya satın alınmasını temin etmek, sosyal tesislerin yönetimleri ile ilgili esasları hazırlamak, konutların mevzuat ve yönerge esaslarına göre tahsis işlemlerini yürütmek Destek Hizmetleri Daire Başkanlığının başlıca görevleri arasında yer alır.

### **MALİ İŞLER DAİRE BAŞKANLIĞI FAALİYETLERİ**

Kanun, kararname, tüzük ve yönetmelikler doğrultusunda gerekli muhasebe sistem ve politikalarını tespit etmek, uygulamasını yapmak, faaliyetlerin parasal ifadelerini kabul edilmiş standartlarla karşılaştırarak, sonuçlarını rapor halinde düzenlemek, Kuruluşun sermaye ihtiyacını tespit etmek, karşılanması ile ilgili programları hazırlamak ve uygulanmasını sağlamak, uzun, orta ve kısa vadeli hedeflerini tespit ederek Teşekkül kârı ve gelişmesi üzerine etkilerini göstermek, nakit akış programlarını hazırlamak, mali yatırımlarla ilgili politikaları koordine ve idare etmek, bankalar ve diğer kredi kuruluşlarından kredi sağlanması ve geri ödenmesine yönelik tüm işlemleri yürütmek, vergi ile ilgili iş ve işlemleri yürütmek, Teşekkülün bilanço, gelir tablosu, yıllık faaliyet raporu ve diğer mali raporları hazırlamak, maliyet analizleri yapmak Mali İşler Daire Başkanlığının başlıca görevleri arasındadır.